



Следите за важным.  
По всему миру.



## **ГдеМои М7**

**Защищенный GPS-трекер (маяк)  
с емким аккумулятором и возможностью крепления на магнит**

Руководство пользователя

[Артикул модели М7]

## Благодарим за выбор!

Спасибо за выбор продукции ГдеМои!

Мы приложили все усилия для того, чтобы представить Вам этот качественный и высокотехнологичный продукт. Надеемся, что Вы получите удовлетворение от его использования. Мы будем рады получить Ваши отзывы и пожелания по телефону **8-800-3333-101** или по почте: **support@gdemoi.ru**



Произведено по заказу ГдеМои в Тайване. Предприятие-изготовитель "Wonde Proud Technology Co., Ltd."; адрес: КНР, Тайвань, Тайбей, Ксижи Сити, улица Шин-Тай-Бу Роад, 4Ф, секция 1, 100. Уполномоченная организация в РФ ООО «Спутник-техника» ОГРН 1086671019357; адрес: Москва, Холодильный пер., дом 3, корпус 1 строение 2, офис 2115, тел. 7 (495) 223-04-27.

# Содержание

<b>Общее описание</b> .....	<b>4</b>
Рекомендуемое применение .....	4
<b>Внешний вид и комплектация</b> .....	<b>5</b>
Внешний вид.....	6
Комплектация.....	6
<b>Технические характеристики</b> .....	<b>5</b>
<b>Подготовка к использованию</b> .....	<b>7</b>
SIM-карта.....	7
Включение устройства .....	7
Заряд аккумулятора .....	7
Светодиодный индикатор .....	8
USB разъем .....	8
Рекомендуемое размещение .....	8
Кнопка-сенсор открепления от объекта .....	8
<b>Мониторинг передвижений</b> .....	<b>9</b>
Текущее местонахождение .....	9
Контроль гео-событий .....	9
Просмотр истории движения.....	9
<b>Поддержка</b> .....	<b>10</b>
Устранение неполадок .....	10
Меры безопасности .....	11
Служба технической поддержки .....	11
Гарантийный талон .....	11

## Общее описание

ГдеМои М7 – это портативный GPS трекер с защищенным корпусом и емким аккумулятором, предназначенный для онлайн отслеживания автомобилей, прицепов, контейнеров, грузов и т.д.

Опционально модель М7 комплектуется двумя мощными неодимовыми магнитами, позволяющими крепить его к металлическим поверхностям.

Еще одной отличительной особенностью М7 является двухрежимное GPS слежение. Вы можете выбрать непрерывный или интервальный режим:

- **В непрерывном режиме** GPS-трекер М7 постоянно находится на связи и позволяет осуществлять подробное наблюдение за движением. Устройство переходит в «состояние сна» только на остановках (при отсутствии движения 3 минуты) – автоматически, для экономии заряда аккумулятора.
- **В интервальном режиме** устройство большую часть времени находится в «состоянии сна», и обновляет данные о местонахождении только через установленный интервал времени (от одного часа до нескольких суток), что обеспечивает автономную работу от аккумулятора до 2-х лет.

### Рекомендуемое применение

---

- Спутниковый мониторинг автотранспорта
- GPS контроль грузов, контейнеров (логистические отделы, транспортные компании)
- Охрана различной дорогостоящей техники, в т.ч. сдаваемой в аренду
- Противоугонная «закладка» в личный автомобиль
- Применение в качестве портативного GPS трекера с длительной автономной работой

# Технические характеристики

## Размер и вес

- Размеры: 102x47x46 мм
- Вес: 250 г

## GPS

- Высокочувствительный приемник (до -167 dBm) для работы в городских условиях
- 72 канала
- Частота L1 1575.42 МГц
- Встроенная малозумящая антенна
- Точность определения координат 5-25 метров, скорости – 0,1 м/с
- Холодный/теплый/горячий старт 27/4/1 сек

## GSM

- Частота 850/900/1800/1900 МГц
- Передача данных SMS, GPRS class 10, TCP/UDP

## Память

- Flash-память 4 Мб
- Хранение до 100,000 точек маршрута

## G-сенсор движения

- Встроенный 3D G-сенсор
- Использование для экономии энергии в режиме покоя

## Заряд батареи

- Встроенный аккумулятор Li-ion повышенной емкости 5200 mAh
- Примерное время работы в различных режимах (в зависимости от частоты отправки данных):
  - каждые 15 минут - 1 неделя
  - каждые 30 минут - 2 недели
  - каждые 60 минут - 1 месяц
  - каждые 12 часов - 1 год
  - один раз в сутки - 1.5 года
  - более 3-х лет в режиме Standby
  - режим непрерывной передачи - 45 часов
- Зарядка от электросети (блок питания в комплекте) 5V, 2A

## Прочее

- Светодиодный индикатор состояния

## Окружающая среда

- Температура эксплуатации:
  - онлайн наблюдение: -20°C..+80°C
  - накопление данных: -40°C..+80°C
- Защита от пыли и влаги IP67

*Производитель оставляет за собой право изменять технические характеристики устройства.*

## Внешний вид и комплектация

### Внешний вид



### Комплектация

- GPS-трекер
- Сетевое зарядное устройство
- Дополнительная защищенная крышка разъема для удобной подзарядки
- Неодимовые магниты (2 шт) – опция
- Руководство пользователя



### SIM-карта

Обычно в комплекте с GPS-трекером поставляется SIM-карта, которая работает на всей территории России на базе сети МТС. Никаких дополнительных действий с комплектной SIM-картой производить не требуется. Отдельно пополнять ее баланс не нужно – достаточно следить за балансом в системе мониторинга.

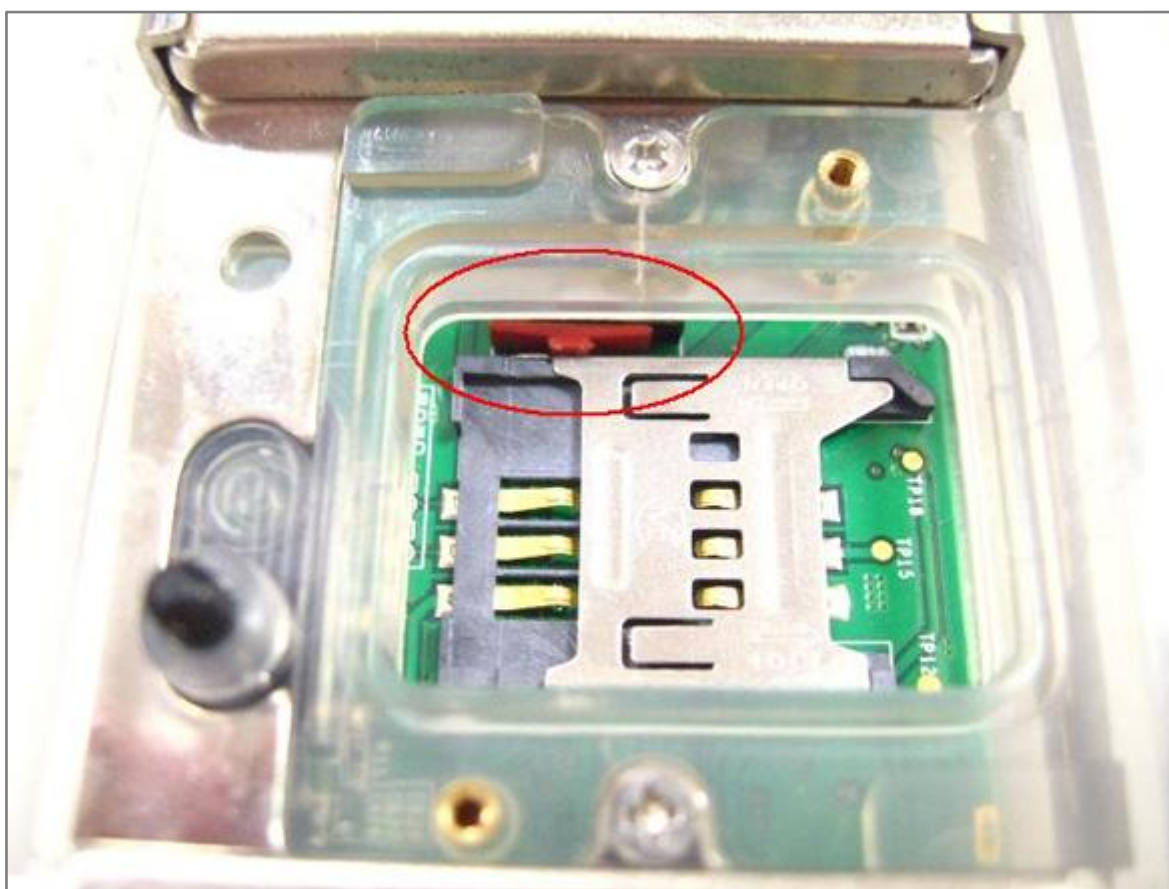
Если вы хотите использовать свою SIM-карту (приобретенную отдельно у любого GSM-оператора), то подключите на ней услугу GPRS-Интернет и снимите запрос PIN-кода.

Для установки SIM-карты выполните следующие действия:

1. Открутите винты, удерживающие металлическую пластину на нижней стороне.
2. Поместите SIM-карту в слот и зафиксируйте его, переместив в направлении "LOCK".
3. Верните обратно металлическую пластину и закрутите винты удерживающие ее.

### Включение устройства

Включение GPS трекера производится тумблером, расположенным под крышкой на нижней стороне трекера.



### Заряд аккумулятора

Для заряда внутреннего аккумулятора устройства от электросети используется блок питания. Обычное время, необходимое для полного заряда – 5 часов.

## Светодиодный индикатор

---

Состояния трехцветного светодиодного индикатора отображают статус работы GPS трекера:

Цвет индикатора	Режим отображения	Статус
Красный	1 с горит/1 с не горит	Регистрация в сети GSM
	1 с горит/3 с не горит	Заряжается
	Постоянно горит	Полностью заряжена
Синий	1 с горит/1 с не горит	Сигнал GPS принят
Фиолетовый	1 с горит/1 с не горит	Сигнал GPS и GSM принят
	0.1 с горит/0.1 с не горит	Сигнал GPS,GSM не принят

Индикатор LED не будет отображать статус остаточного заряда, если M7 подключен к USB-порту или блоку питания.

Существует два режима выключения индикатора:

1. Выключается через 10 секунд после срабатывания кнопки открепления (по умолчанию);
2. Выключается при переходе устройства в режим сна.

## USB разъем

---

USB-порт используется для обновления прошивки или обслуживания в сервисном центре. Обычно пользователям нет необходимости его использовать. За дополнительной информацией вы можете обратиться в службу технической поддержки.

## Рекомендуемое размещение

---

GPS-трекер высокую степень защиты от пыли и влаги – IP67, позволяющую закреплять устройство, в том числе и снаружи транспортных средств и грузовых контейнеров.

В GPS-трекере M7 используется новейший чип GPS с высокой чувствительностью к уровню сигнала спутниковой навигации, позволяющий надежно и точно определять местонахождение даже в сложных условиях – плотной городской застройке, лесистой местности и т.д. Тем не менее, GPS-трекер может не принимать или плохо принимать GPS-сигналы в пространстве, экранированном металлом.

Если GPS-трекер используется для контроля грузов в таре или упаковке, ослабляющей GPS сигнал, то рекомендуется для лучшего приема GPS-сигнала размещать трекер в верхней части тары, а также ориентировать его вверх тем торцом, где отсутствуют разъемы (с этой стороны расположена GPS антенна).

## Кнопка-сенсор открепления от объекта

---

На нижней стороне GPS-трекера M7 расположена миниатюрная кнопка-сенсор, предназначенная для определения фактов открепления устройства от объекта. Соответствующее информирование может быть настроено пользователем в системе мониторинга.

Кнопка-сенсор также используется для программного включения/выключения и принудительного «пробуждения» устройства (ранее момента, предусмотренного установленным расписанием). Для этого используйте 4-х кратное нажатие на кнопку с небольшим интервалом (примерно 0.5 сек между нажатиями).



## Мониторинг передвижений

Используя веб-интерфейс ГдеМои, вы можете определять текущее местоположение, просматривать маршруты и историю событий, управлять GPS-трекером. Для входа используйте следующий URL-адрес:

- <http://my.gdemoi.ru> – для доступа с компьютера, телефона или планшета

или фирменные мобильные приложения ГдеМои.

### Текущее местонахождение

---

Для определения местонахождения используются технологии GPS (высокоточное, по сигналам спутниковой навигации) и LBS (приблизительное, по сигналам базовых станций).

На электронной карте указываются местонахождение (адрес и географические координаты), скорость и направление движения обновляются в режиме онлайн.

### Контроль гео-событий

---

Вы можете получать автоматические уведомления по SMS и Email о следующих событиях сразу, как только они произошли:

- Вход/выход из гео-зоны
- Превышение скорости
- Низкий заряд аккумулятора
- Открепление GPS-трекера от объекта
- Потеря связи с объектом
- и другие

Получив сообщение о событии, вы можете посмотреть, где оно произошло. Уведомления по Email доставляются бесплатно. SMS и голосовые телефонные сообщения доставляются в составе платного пакета услуг сервиса "ГдеМои".

### Просмотр истории движения

---

Пользователь может посмотреть, где находился объект наблюдения накануне. Сервер ГдеМои хранит историю передвижений и всех событий в течение нескольких лет. Для каждого маршрута указывается: время начала и завершения, общая длина и продолжительность. Знаки на маршрутах указывают на произошедшие события, например, превышение скорости, места открепления трекера от объекта и т.д.

## Устранение неполадок

Неполадка	Вероятные причины	Решение
В процессе активации не происходит первого подключения	<ul style="list-style-type: none"> <li>• Не включен главный тумблер</li> <li>• Неправильно или ненадежно установлена SIM-карта</li> <li>• Активация выполнялась, когда устройство находилось в «режиме сна» (индикаторы были выключены)</li> <li>• SIM-карта заблокирована или на ней установлен PIN-код</li> <li>• При активации неверно введен IMEI - номер</li> </ul>	<ul style="list-style-type: none"> <li>• Включить главный тумблер под металлической крышкой</li> <li>• Проверить индикацию, принудительно «пробудить» устройство четырехкратным нажатием кнопки-сенсора снятия с объекта</li> <li>• Проверить корректность установки SIM-карты</li> <li>• Обратиться в техническую поддержку сервиса мониторинга для проведения повторной активации</li> </ul>
Устройство на связи с сервером, но в системе имеет статус «Не наблюдается»	<ul style="list-style-type: none"> <li>• Сигнал GPS экранируется металлическими поверхностями</li> <li>• Объект находится в подземном паркинге, гараже, туннеле и т.п., где недоступен прием GPS-сигнала</li> <li>• Прибор находится в «режиме сна»</li> </ul>	<ul style="list-style-type: none"> <li>• Поменять место расположения устройства или ориентацию</li> <li>• Подождать, когда объект выедет на открытое пространство</li> <li>• Обновление местонахождения производится с установленным интервалом</li> </ul>
Не выходит на связь с сервером (статус «Нет связи»)	<ul style="list-style-type: none"> <li>• Объект находится вне зоны GSM-покрытия или в зоне международного роуминга</li> <li>• Разрядились элементы питания</li> <li>• SIM-карта заблокирована</li> </ul>	<ul style="list-style-type: none"> <li>• Подождать, когда объект вернется в зону обслуживания сети GSM</li> <li>• Проверить индикацию прибора, заменить элементы питания</li> <li>• Проверить баланс</li> </ul>

## Меры безопасности

- Используйте изделие строго в соответствии с данным руководством по эксплуатации
- При зарядке прибора используйте электросеть с надлежащими характеристиками (220В)
- Не используйте прибор при поврежденном шнуре питания, а также в случаях, если нарушена нормальная работа изделия, если оно падало или было повреждено каким-либо другим образом
- Не используйте изделие при экстремальных температурах (за пределами, указанных в технических характеристиках)
- Не храните изделие во влажных и загрязненных местах
- Избегайте попадания влаги в устройство
- Никогда самостоятельно не вскрывайте устройство – это опасно и может привести к выходу устройства из строя и аннулирует гарантийные обязательства производителя. Для ремонта и технического обслуживания обращайтесь только в сервисные центры, уполномоченные для ремонта изделий торговой марки ГдеМои

## Служба технической поддержки

Телефон: 8-800-3333-101 (Бесплатно по России)  
Email: support@gdemoi.ru  
Web-сайт: www.gdemoi.ru

## Гарантийный талон

Ограниченная гарантия производителя составляет 12 месяцев со дня начала эксплуатации устройства или, если эту дату невозможно подтвердить, со дня продажи.

Серийный номер / IMEI	
Дата продажи	
Штамп магазина	